



STADSNATUURPARK

westelijk

tuinbouwgebied



Inhoud

Stadsnatuurpark algemeen	4
Stadsnatuurpark Westelijk Tuinbouwgebied	6
Kwaliteiten in relatie met omgeving	7
Kwaliteiten binnen gebied	9
Nieuwe kwaliteiten	12
Wat we niet voor ogen hebben	19



STADSNATUURPARK ALGEMEEN

In het landschapsbeheerplan voor het Westelijk Tuinbouwgebied en in het nieuwe bestemmingsplan “Binnenduinrand” is de volgende begripsomschrijving van een stadsnatuurpark opgenomen:

een stadspark met hoge natuurwaarden en een natuurlijk beheer.

Interesse voor natuur

De mens, maar vooral ook kinderen, zijn in de loop van de tijd steeds verder van de natuur af komen te staan. Ook bewegen ze steeds minder. Toch lijkt hier een omslag in te komen. De belangstelling voor de natuur neemt langzaam weer toe en ook het belang van voldoende beweging, met name ook voor kinderen krijgt meer belangstelling. Bij deze ervaring in de belangstelling zijn 3 fases

waar te nemen:

- **beleving van natuur, zowel passief als actief**

De interesse voor de natuur begint meestal met het genieten van planten, dieren en het landschap, maar ook het vangen van bv rupsen en kikkervisjes.

- Als men ook de namen wil leren kennen wordt er een boekje aangeschaft. Men spreekt dan van **natuurkennis**.

- Als je dan ook nog naar de onderlinge verbanden gaat kijken tussen soorten, het landschap, de bodem en de waterhouding dan wordt het al gauw **natuurstudie**.

Ook in het verleden werden parken met hoge natuurwaarden en een natuurlijk beheer aangelegd. Voorbeelden hiervan uit het verleden zijn o.a. Thijsse’spark in Amstelveen en Thijsse’s Hof in Bloemendaal. De inrichting van deze zogenoemde heemparken was met name gericht

op “kijken naar” en het opdoen van natuurkennis. Voorbeelden van recenter datum zijn Park Bloeyendaal in Utrecht en een gedeelte van het park rondom de Westergasfabriek te Amsterdam.

In onze huidige maatschappij wil men niet passief ergens naar kijken, maar men wil actieve beleving, zelf zoveel mogelijk ervaringen opdoen, actief bezig zijn. Niet alleen kijken, maar voelen, ruiken, proeven.

Volgens de Stichting WTG zou hier bij de inrichting van het nieuwe stadsnatuurpark rekening mee gehouden moeten worden.

Wat we als stichting voor ogen hebben

- Een park waarvan de basisinrichting bestaat uit het natuurlijke milieu van een strandvlakte,
- met een inrichting die uitnodigt tot actieve en passieve beleving

- en waarbinnen onderdelen zijn opgenomen die uitnodigen tot het opdoen van natuurkennis.



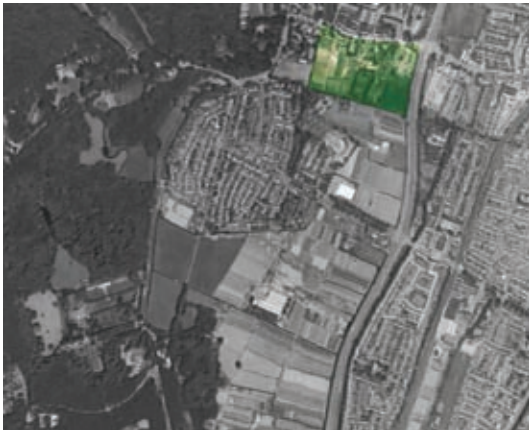
STADSNATUURPARK WESTELIJK TUINBOUWGE- BIED

Het aan te leggen stadsnatuurpark is de laatste ontbrekende schakel in de “natuurlijn” tussen de zee en de stad Haarlem op de strandwal (zee, strand, buitenduinen, middenduinen, binnenduinen met lage vlakke delen en strandwallen). Door dit gebied een natuurlijke inrichting te geven wordt deze complete “natuurlijn” voor gebruikers beleefbaar gemaakt.

Het gebied bevindt zich deels in de oude strandvlakte. De ecologische invulling van de strandvlakte dient als uitgangspunt bij de inrichting en wel op een dusdanige manier dat de natuur een uitdaging vormt voor het gebruik ervan.

Gezien de enigszins geïsoleerde ligging van het

gebied (wegen) wordt gefocust op de ontwikkelingsmogelijkheden van waardevolle flora. Wanneer deze zich voldoende ontwikkeld heeft volgt het dierenleven vanzelf.



KWALITEITEN IN RELATIE MET OMGEVING

Contrastrijk gebied

De ruimtelijke kwaliteiten van dit gebied komen deels voort uit de relatie die het heeft met zijn omgeving. Er is sprake van een contrastrijk gebied. Deze contrasten zouden behouden en/of versterkt moeten worden.

Open en dicht

De strandvlakte is een open landschap. In tegenstelling hiermee zijn de oude duinen die daaraan grenzen bebost. Deze overgang van dicht naar open is aan de westkant goed zichtbaar bij Landgoed Vaart en Duin (dicht en bebost) en het grasland met tuinbouwgronden (open). Aan de noordkant wordt de dichtheid gevormd door de huizenrij aan de Zijlweg en ook komend vanuit de dichtbebouwde wijken van de stad is de overgang naar de openheid van de strandvlakte relatief

groot. De openheid van het gebied zou versterkt kunnen worden door, waar nodig, bomen die nu in het gebied aanwezig te verwijderen.

Hoog en laag

De oude duinen zijn hoog en hebben een steile wand richting strandvlakte. In tegenstelling hiermee ligt de strandvlakte laag.

Nat en droog

Door de lage ligging is de strandvlakte van oorsprong nat en heeft er veenvorming plaatsgevonden. Dit veen is later weer overstoven met zand. De omliggende duinen liggen veel hoger en bestaan uit zandgrond. Door in het stadsnatuurpark de van nature voorkomende begroeiing weer een kans te geven wordt het contrast tussen de natte strandvlakte en de hoge, droge duinen beleefbaar gemaakt.



Recht en krom

De natte ligging heeft gevolgen gehad voor de verkavelingsvorm en richting in het gebied. In tegenstelling tot de duinen is in de binnenduinrand sprake van een rechtlijnige verkaveling.

Ook als onderdeel van de binnenduinrand neemt dit gebied een bijzondere plaats in. De afwatering in de binnenduinrand loopt gebruikelijk van west naar oost (van hoog naar laag), maar hier is de afwatering noord-zuid gericht. Deze afwijking komt voort uit de aanleg van een verhoogde dijk door het veen (Zijlweg) die destijds is aangelegd om het water van het IJ buiten te houden. Ook deze afwateringsrichting maakt het gebied afwijkend van zijn omgeving.

De contrasterende verkaveling zou gehandhaafd en/of versterkt kunnen worden door bv. het toepassen van hagen in de afwateringsrichting,



het verbreden van sloten en eventueel het graven van nieuwe sloten. Ruimtelijk kunnen die meer beleefbaar worden gemaakt door de oevers met opgaande moerasplanten te laten begroeien.

Zichtlijnen

De historische zichtlijn langs de Brouwersvaart naar de Bavo zou hersteld moeten door de hinderende begroeiing te verwijderen.



KWALITEITEN BINNEN HET GEBIED

Afwisseling in schaal en identiteit behouden.

Door het verschil in eigendom en gebruik heeft ieder "eiland" zijn eigen schaal en identiteit gekregen en is er afwisseling ontstaan tussen klein- en grootschalige inrichting (bv de kleinschalige volkstuinpercelen afgewisseld met het grootschaliger tuinbouwbedrijf. Of de kleinschalige "verblijfslandjes" afgewisseld met het "rieteiland" achter het garagebedrijf).



Profiel Brouwersvaart

Aan het profiel van de Brouwersvaart is oorspronkelijke functie van de vaart (transportlijn voor vervoer van water, zand en bollen per schip) nog zichtbaar. Om deze functie zichtbaar te houden, zullen de steile oevers van de Brouwersvaart behouden blijven. Eventueel kan in het plan verwezen worden naar de voormalige passeerplaats voor boten ter hoogte van de Beatrixschool.



Water

Om de vegetatie die van oorsprong op de strandvlakte voorkomt een ontwikkelingskans te bieden, zal gebruik gemaakt kunnen worden van het aanwezige water in het gebied. Dit kan door het kwalitatief goede, kalkrijke kwelwater uit de duinen, meer dan nu, in het gebied te laten komen, bv. door het toepassen van flauwe oevers langs de sloten en het graven van nieuwe waterpartijen of de grond deels te verlagen door afgraving. Door het plaatsen van stuwtejes zou het water na een hoge waterstand zo lang mogelijk in het gebied vastgehouden kunnen worden.



NIEUWE KWALITEITEN

Ecologie van strandvlakte

Het nieuwe stadsnatuurpark zou een afspiegeling moeten zijn van de landschapsbeelden in de strandvlakte. De landschapsbeelden zijn ontstaan door de zee (strandwallen, kleiafzettingen), de veenvorming (veengronden), natuurlijk water uit de duinen (duinbeken en kwel), natuurlijk water uit de venen (veenrivieren) en plasdrassituaties. Zo ontstaat een veelvormig landschapsbeeld. Bossen op de strandwal, moerasbossen, droge duinweiden, natte duinweide, duinwater, plasdrassituaties, veenweide, plasdrassituaties (veenmoeras) en veenwater. Dit alles met de bijbehorende plantengroei en dierenleven.

Omdat de bovengrond zeer voedselrijk is, zou deze afgegraven en/of verkocht kunnen worden. Bij de afgraving zou diversiteit in terreinhoogte

ten opzichte van het waterpeil aangebracht kunnen worden. Dit zorgt immers voor een grote soortenrijkdom in de vegetatie.

De grondsoorten in dit gebied zijn sterk wisselend. Om bij de inrichting in te kunnen spelen op de aanwezige grondsoorten zou voorafgaand gedetailleerd bodemonderzoek plaats moeten vinden.

Verder blijkt uit onderzoek van KNNV dat er een bijzonder grote populatie Houtpantserjuffers aanwezig is. Voor hun voorplanting maken zij gebruik van de overhangende takken van elzen langs de zijsloten van de Brouwersvaart. In het nieuwe plan zouden ze (deels) behouden moeten worden.



De beboste strook langs de Randweg belemmert het uitzicht vanaf de Randweg op het Westelijk Tuinbouwgebied en heeft momenteel weinig ecologische waarde (alleen esdoorn). Een moerasbosje op een andere plaats in het park kan er voor zorgen dat het zicht hersteld wordt en zal meer toevoegen aan het ecologisch milieu.

Opbouw van landschapstypen met hoogteligging, grondsoort en invloed water

Landschapstypen	Grondsoort	Hoogte	Landschap	Water
Strandwallen	Zand (kalkarm)	+150 tot +50	Droog - matig vochtige duinweiden	Kalkrijk
Strandvlakte	Zand (kalkarm)	+50 tot -10	Vochtige tot natte duinweiden en moerasbos plasdras	Kalkrijk
Water in strandvlakte	Zand (kalkarm)	-50- tot -150	Water, waterplanten, riet en biezen en duinbeken, kwel	Kalkrijk
Veen/klei in strandvlakte	Veen, klei, zuur tot matig kalkrijk	+50 tot +10	Vochtige tot natte weiden, riet tot gras en moerasbos plasdras	Kalkarm tot zuur
Water in strandvlakte	Veen, klei, zuur tot matig kalkrijk	-50 tot -150	Waterplanten, riet en biezen. Veenrivier	Kalkarm tot zuur
Plasdras	Zand	+10 tot -10	Moeras	



Ontsluiting

Het park zal ontsloten worden door een (half)verhard hoofdpad. Dit hoofdpad zal onder alle weersomstandigheden goed begaanbaar zijn. Als aanvulling daarop zijn er ook onverharde paden of "wandelsporen" in het park. Deze zullen bij nat weer slecht of niet begaanbaar (modderpad of staan blank) zijn en maken de nattigheid in het gebied beleefbaar.

De bruggetjes over de sloten zullen laag en onopvallend zijn. Door sommige delen van het park alleen dmv een plank of boomstam over een sloot bereikbaar te maken, ontstaat een spannende, avontuurlijke sfeer. Kinderen kunnen hier hun eigen wereldje creëren.



Gebruik

Kinderen kunnen tussen het hoge riet de weg kwijt raken, ontdekken dat kikkers eerst visjes zijn, zich verstoppen in een moerasbos, of bij het vangen van een watervlo voelen hoe koud het is als je laarzen vol water lopen. Maar ook beleven dat nat bloemrijk grasland op blote voeten anders voelt dan zand op het strand en een vis vangen ook eng is. Ook kan het park door omliggende scholen gebruikt worden voor educatie over flora en fauna.

Leerlingen van de Hogeschool Inholland kunnen er in alle rust hun boterham opeten, werknemers uit de omgeving kunnen tussen de middag in een ligstoel genieten van de zon. Bewoners kunnen er picknicken of een hengeltje uitgooien. Wandelaars vanuit de stad ervaren het verschil tussen het rumoer van de stad en de rust van de

natte strandvlakte en ook de grote verschillen in begroeiing en sfeer van de strandvlakte en de aangrenzende, beboste landgoederen op de duinen. Kortom, de sfeer is rustig en gericht op natuurbeleving. En dit alles dicht bij huis, voor velen op loopafstand.

Dat betekent echter ook dat rondscheurende brommers geweerd zouden moeten worden en sportveldjes hier niet op hun plaats zijn.



**Suggesties voor nieuwe inrichting/activiteiten/
functies**

Moeras-struin-bos
Bloemrijk grasland
Rietdijkjes/ doolhof
"Lakenvelden" als waterspeelplek
Heemtuin
Vogel/vlinderpark
Tijdelijke (natuur)kunsttentoonstellingen
Picknickveldjes
Openluchtpodium
Visplekken
Bijenkisten







WAT WE NIET VOOR OGEN HEBBEN.

Honden:

Om de natuurlijke vegetatie een kans te geven en de kinderen “hondenpoepvrij” te laten spelen zou het park ons inziens niet voor honden toegankelijk moeten zijn.

Brommers en fietsers:

Om de rustige sfeer te creëren die we in het park voor ogen hebben zouden brommers en fietsers geweerd moeten worden.

Straatmeubilair:

Felgekleurd straatmeubilair en speeltoestellen dragen niet bij aan de natuurlijke uitstraling van het park. Meubilair van natuurlijke materialen passen beter in het beeld.

Namens de Stichting Westelijk Tuinbouwgebied:

Geeke van Doornen
L. van Dalelaan 70A
2015 EV HAARLEM
023-5279901
info@geekevandoornen.nl

Piet Kelder
Dickmanstraat 45
2015 JB HAARLEM
023-5245243



